

## WAT TE DOEN ALS

Probleem	Oorzaak	Oplossing
Onvoldoende waterdruk	- Te lage drukcapaciteit van warm watervoorziening - Vuile filters - Vuil in douchekop	- Capaciteit controleren - Reinigen - Open maken en reinigen
Temperatuur te hoog of te laag	Blokkadeknop instelling	Afstellen
Alleen heet of koud water	Warm en Koud omgedraaid gemonteerd	- Leidingen omdraaien - Reverse cartridge monteren (niet voor alle modellen leverbaar), vraag uw dealer
Nadruppelen van hoofd-, of handdouche (tijdelijk na douchen)	Leeglopen van systeem	Volkomen normaal, kan verminderd worden door hoofd-douche iets schuin te zetten
Lekkage non stop van hand of hoofddouche	Keramisch binnenwerk of omstel	Reinigen of vervangen binnenwerk of omstel
Knop en rozet passen niet meer	Te diep ingebouwd	Verlengsets bestellen bij dealer
Lauw water	Verkalkt	Reinig/ontkalk thermostaat en filters
Wordt niet heet of warm	Filters verstopt/terugslagklep verstopt	Losdraaien en reinigen
Thermostaatknop zit los	Los inbuschroefje	Aandraaien
Omstelknop zit los	Los inbuschroefje	Aandraaien
Omstelknop zit nog steeds los	Los kruiskopschroefje	Aandraaien
Omstelling werkt niet	- omstelunit zit te hoog of te laag (knopje raakt rozet) ingebouwd - slangen zijn verkeerd om aangesloten	- unit op de juiste hoogte monteren - slangen verwisselen (let op de stroomrichtingspijlen)

## GARANTIE SERVICE EN TARIEVEN

**HOTBATH WAARBORGT DAT DIT PRODUCT VOLLEDIG IS AFGETEST OP EVENTUELE LEKKAGES EN EEN CORRECTE WERKING VAN DE THERMOSTAAT. TEVENS DAT ALLE BENODIGDE ONDERDELEN ONBESCHADIGD EN ONBERISPELIJK VERPAKT ZIJN.**

Deze kraan heeft 5 jaar garantie vanaf het moment van aankoop, mits correct geïnstalleerd en onderhouden zoals omschreven in deze bijlage. Het volgen van de instructies zoals omschreven in deze bijlage waarborgt een correcte werking van de kraan. Hotbath verleent geen enkele garantie indien de hier omschreven instructies niet worden of zijn opgevolgd. Aankoopbewijs bewaren s.v.p. Aanspraak op een eventuele garantie dient altijd via een van onze dealers te verlopen. Veronderstelde artikelen met een defect veroorzaakt door het productieproces worden door Hotbath beoordeeld. Indien een klacht door Hotbath gegrond verklaard wordt zal Hotbath gratis een vervangend onderdeel toesturen.

Indien een klacht door Hotbath ongegrond verklaard wordt zal Hotbath een officiële, beargumenteerde notificatie sturen. Arbeidsuren zullen nimmer worden vergoed door Hotbath. Alle storingen en schade veroorzaakt door kalk of vuil in het leidingwerk vallen buiten iedere vorm van garantie. Voor onze service hanteren wij de regels zoals die gelden conform onze garantievoorwaarden. Dit betekent dat als het een **productiefout** betreft er in voorkomende gevallen een servicemonteur ingezet kan worden. Als ter plaatse blijkt dat het geen **productiefout** betreft, worden de kosten van het bezoek, de arbeid en eventuele materialen wel aan de opdrachtgever doorberekend. Voor de huidige tarieven (voorrijkosten en arbeid per kwartier) zie onze website.

## REINIGING EN ONDERHOUD

**Om schade en klachten te voorkomen moet zowel bij gebruik als bij reiniging van kranen en douches dit reinigingsadvies opgevolgd worden. Schade die door onzorgvuldig gebruik of reiniging is ontstaan valt niet onder onze garantiebepalingen.**

Hotbath artikelen zijn of volledig messing verchromd of volledig messing met een geborsteld nikkel finish gecoat met een speciale vernislaag (GN finish). Chrom of GN finishes maar ook de Hotbath artikelen van ABS kunststof of RVS zijn gevoelig voor agressieve zuren. Zuur is een noodzakelijk en substantieel bestanddeel van een reinigingsmiddel dat kalkaanslag moet tegengaan. Gezien het feit dat de samenstellingen van reinigingsmiddelen continu wisselen kan Hotbath u geen merk of type reinigingsmiddel adviseren.

### Hotbath adviseert:

- dagelijks na gebruik reinigen met een zachte doek en water, eventueel daarbij een zacht reinigingsmiddel (bijvoorbeeld groene zeep);
- bij kalkaanslag het gebruik van een zacht reinigingsmiddel op basis van citroenzuur;
- het goed afspoelen van ieder product na reiniging, er mag geen reinigingsmiddel achterblijven op het product;
- laat het schoonmaakmiddel niet langer dan nodig is inwerken
- breng reinigingsmiddelen altijd eerst op doek of spons aan en niet direct op kranen of douches
- het goed drogen van ieder product na gebruik en reiniging.

### Hotbath raadt af:

- het gebruik van een reinigingsmiddel dat zoutzuur, azijnzuur of een ander schadelijk, agressief zuur of chloor bevat;
- het gebruik van fosforzuurhoudende (professionele) reinigingsmiddelen;
- het mengen van verschillende schoonmaakmiddelen;
- het gebruik van agressieve reinigingsmiddelen, schuurmiddelen, schuursponsjes en microvezeldoek.

Ook huidverzorgingsproducten zoals shampoo, douchegel en vloeibare zeep kunnen schade veroorzaken. Ook hier moet men na gebruik goed naspoelen met water.

Na het gebruik de kranen en douches drogen met een zachte doek houdt de producten langer vrij van kalkaanslag.

Hotbath BV  
PO Box 1164  
2280 CD Rijswijk-ZH  
The Netherlands

Call +31(0)70 - 399 42 31  
Fax +31(0)70 - 398 91 09

Mail info@hotbath.nl  
Web www.hotbath.nl

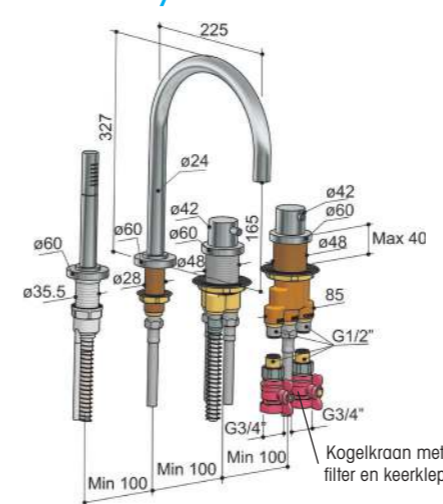
**HOTBATH VERLEENT GEEN SERVICE INDIEN DE SET NIET UITNEEMBAAR GEMONTEERD IS OF ZONDER SERVICELUIK**



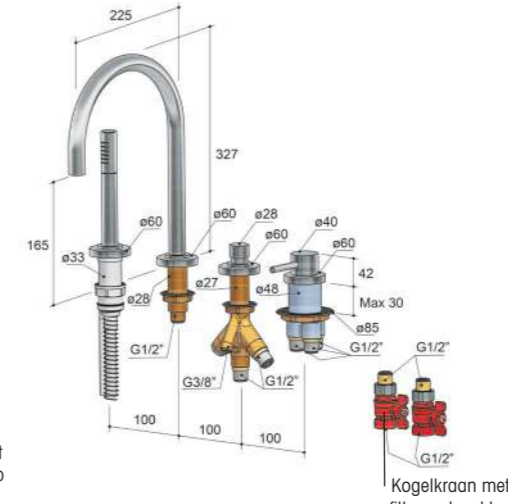
Italian bathroomware

## Installatie badrandcombinaties 063/065/073/075 en staande badmengkraan 017/077

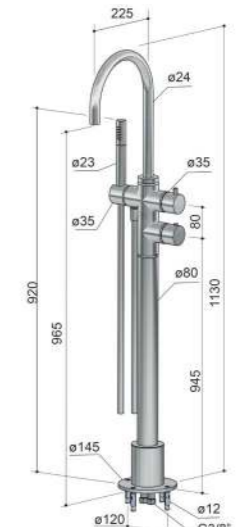
### Buddy



063 (065 zonder uitloop)



073 (075 zonder uitloop)

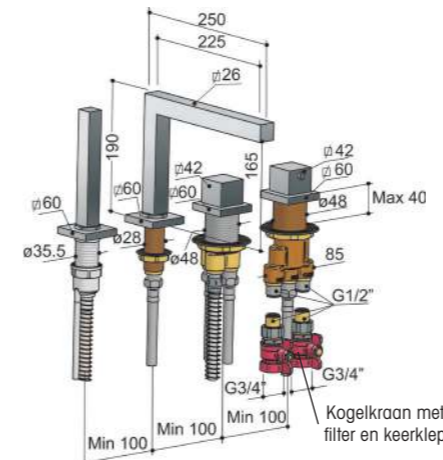


017

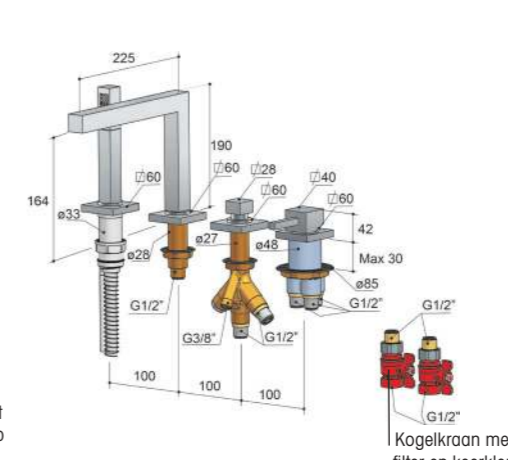


077

### Bloke

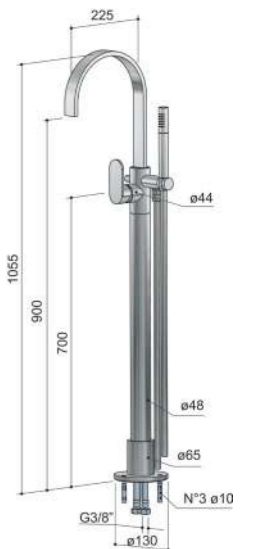


063 (065 zonder uitloop)



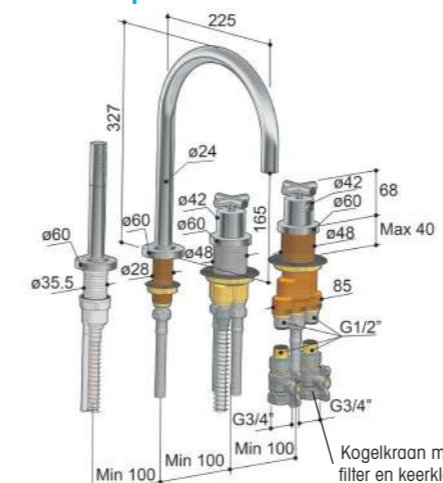
073 (075 zonder uitloop)

### Friendo



077

### Chap



063 (065 zonder uitloop)



073 (075 zonder uitloop)

Aanvullende informatie omtrent deze producten vindt u op onze website [www.hotbath.nl](http://www.hotbath.nl)

## TECHNISCHE GEGEVENS

Minimale operationele waterdruk:	0,1 bar (0,01 MPa)
Maximale operationele waterdruk:	5 bar (0,5 MPa)
Aanbevolen waterdruk:	1-3 bar (0,1 - 0,3 MPa)

Om een maximale efficiëntie van het systeem te waarborgen dient de operationele waterdruk zo constant mogelijk te zijn. Bij een waterdruk van boven de 5 bar (0,5 MPa) dient een drukreductieventiel geplaatst te worden.

### Waterdoorstroom

Doorstroom bij 3 bar, direct uit thermostaat, zonder stopkraan: 33 ltr/min

### Temperatuur

Heet water aansluiting: links (zoals aangegeven op thermostaatbody)  
Koud water aansluiting: rechts (zoals aangegeven op thermostaatbody)  
Maximale toegestane temperatuur: 85°  
Maximale aanbevolen temperatuur: 65°

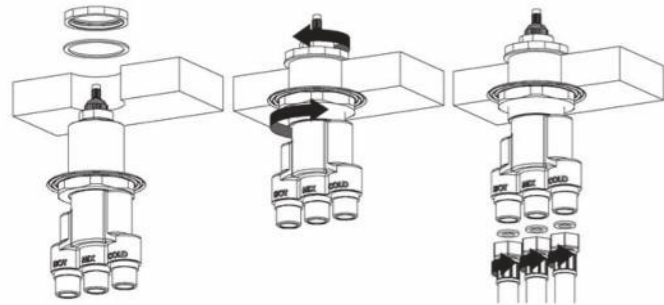
Af fabriek is de thermostaat blokkade afgesteld op 38°C bij 3 bar met constante gebalanceerde aanvoerdruk. Om een comfortabel gebruik te waarborgen adviseren wij een heetwater installatie die gegeven uw specifieke omstandigheid voor wat betreft waterdruk, leidinglengte en diameter een capaciteit van 11-20 ltr/min op 38°C heeft.

## MONTAGE INSTRUCTIES

Het is aan te raden het systeem benaderbaar te maken middels een serviceluis, of -indien niet mogelijk- op een demontabele montageplaat te monteren.

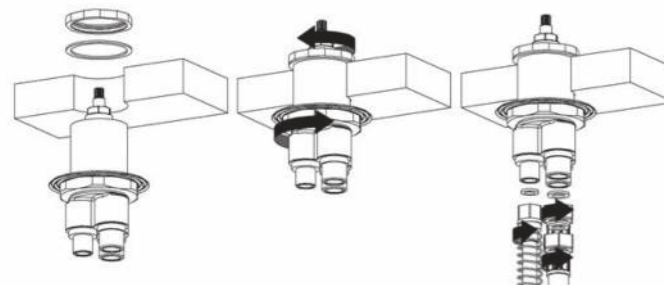
### Thermostaathuis

- Gebruik de bijgeleverde aansluitslangen
- Gebruik de montage ringen en moeren en monteer conform tekening
- Volg de aansluitinstructies op de thermostaat body voor koud, warm en mix



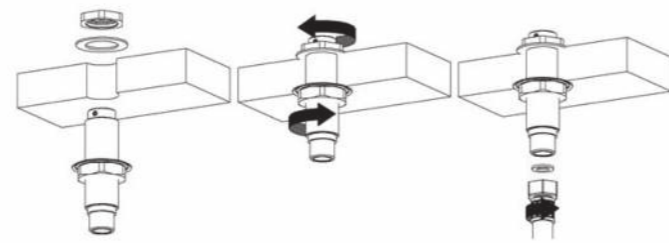
### Omstelhuis

- Gebruik de montage ringen en moeren en monteer conform tekening
- Monteer de flexibele aan- en afvoerslangen conform de aansluitinstructies op de omstelbody



### Uitloop basis (enkel bij de B063)

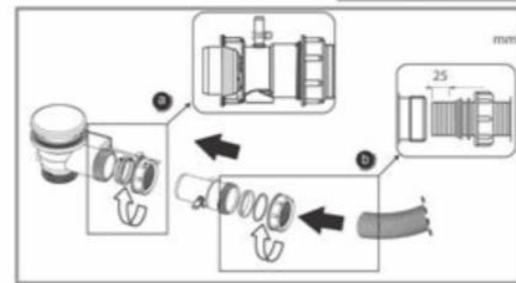
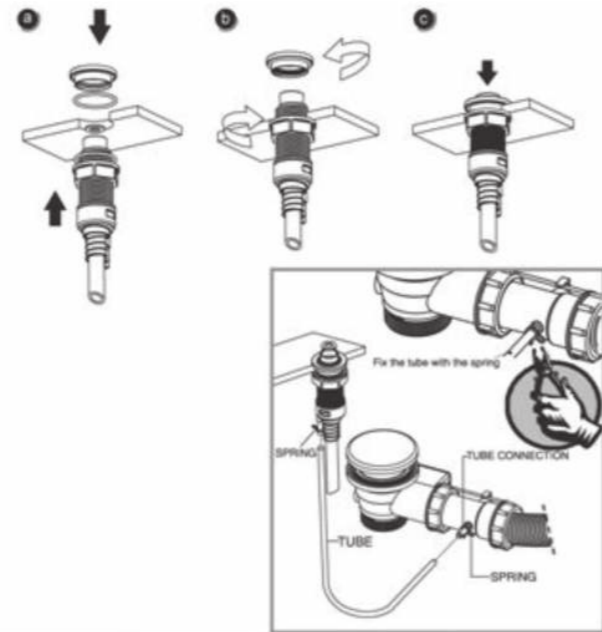
- Gebruik de montage ringen en moeren en monteer conform tekening
- Sluit de flexibele slang aan
- De B065 uitvoering koppelt de uitlaat van de omstel aan de vulinrichting cq



### Handdouche basis

- Gebruik de montage ringen en moeren en monteer conform tekening
- Sluit de flexibele aanvoerslang aan
- Sluit het overloopslangetje aan conform tekening op het overloopkoppelstuk conform tekening
- De flexibele handdoucheslang moet vrij kunnen bewegen onder het bad zonder obstakels, ondergrond dient glad te zijn (bijv. plaat multiplex plaatsen)

Het handdouche-overloop systeem past moeiteloos op alle Hotbath bad vul-overloop systemen P033 en P032, afvoersystemen van andere merken kunnen een afwijkende maatvoering hebben waardoor het overloopkoppelstuk niet zal passen.



**BEWAAR DE AFBOWDELEN ZORGVULDIG OP EEN VEILIGE PLAATS EN VOORKOM ZOEKRAKEN!!**

### Afmonteren

- Monteer de rozetten
- Monteer de knoppen en fixeer met de imbusschroeven
- Monteer de uitloop en fixeer met de imbusschroeven

**VOOR INGEBRUIKNAME HET SYSTEEM ZORGVULDIG TESTEN!**

### Onderhoud

Kalkaanslag kan of zal op termijn problemen geven voor wat waterdoorstroming aangaat of zelfs onherstelbare schade aan de thermostaatcartridge toebrengen.

Periodiek onderhoud voorkomt dit, daarnaast is het aan te bevelen om minimaal één keer per week de temperatuurknop volledig heen en weer van heet naar koud te draaien. Dit helpt om een vastzittende verkalkte thermostaat te voorkomen. De Hotbath thermostaat is voorzien van filters en terugslagkleppen die eenvoudig met een schroevendraaier losgedraaid kunnen worden.

Hotbath benadrukt om jaarlijks de thermostaatcartridge, filters en terugslagkleppen te ontkalken met water en azijn of een ander geschikt antikalk middel, vraag uw dealer over de middelen.

### Thermostaat

- Draai hoofdkranen dicht
- Verwijder opbouwdeelen
- Draai de thermostaatunit los met een 30mm sleutel, zodra los rustig lostrekken uit behuizing
- Reinig de thermostaatunit
- Voor terugplaatsen reinig de behuizing en vet de O-ringen in

### Filter-terugslagklep reiniging

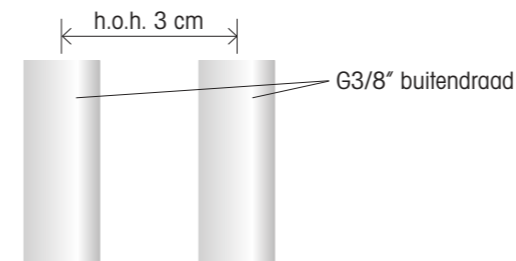
- Draai de kleppen los van de stopkranen
- Reinig filters en kleppen

### Omstel reiniging-ervanging

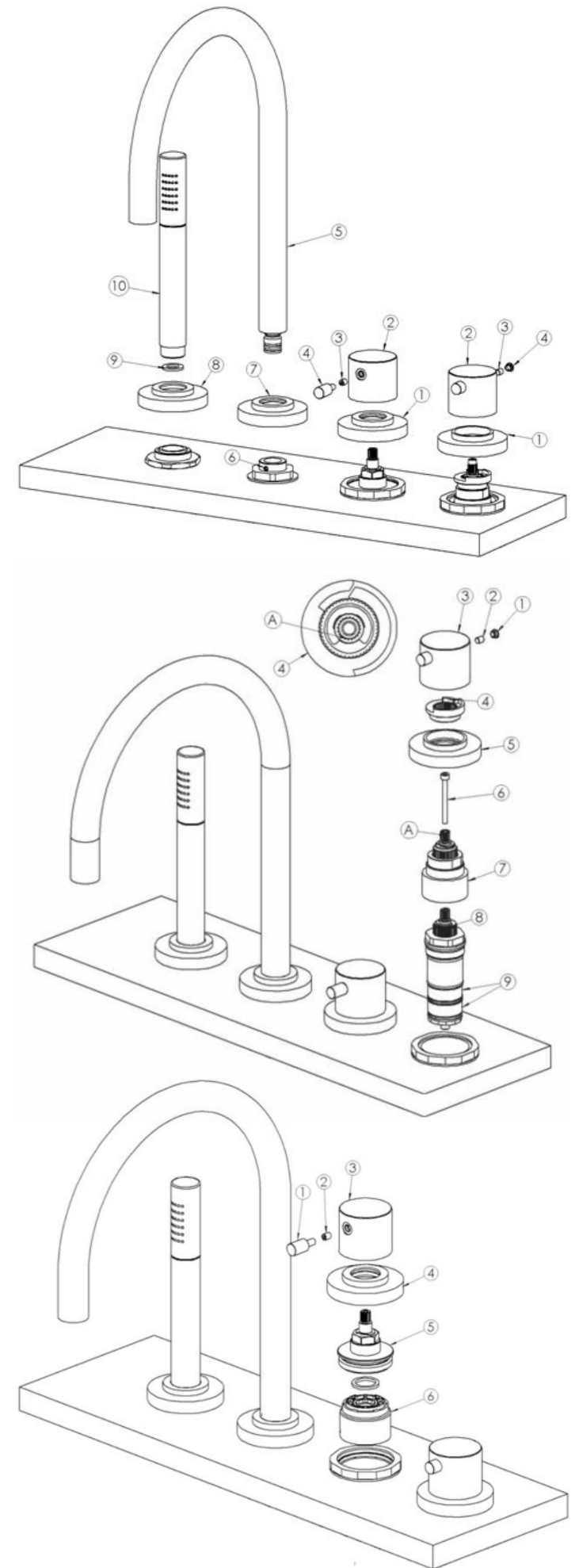
- Draai hoofdkranen dicht
- Verwijder opbouwdeelen
- Draai de omstelunit los met een 19mm sleutel
- Reinig of vervang de omstel cartridge, vet de O ringen in en plaats de cartridge in de 2 corresponderende nokken
- Plaats de opbouwdeelen in omgekeerde volgorde terug

### Montage 017/077

3/8" puntstukken gelijk met de afgewerkte vloer houden, gat in base plaat is rond 63,2.



Afnemen knop: inbussleutel in knop plaatsen en linksom losdraaien.



**NIEUWE KRAAN? VÓÓR MONTAGE ALTIJD LEIDINGWERK DOORSPOELEN!**